

Výroční zpráva školy

Dětský domov se školou a základní škola Šumperk

Vyhledka 1

787 01 Šumperk

Školní rok 2017 - 2018



1. Charakteristika a struktura zařízení

1.1. Název zařízení, adresa a telefonní číslo :

Dětský domov se školou a základní škola, Šumperk.
Vyhlídka 1, 787 01 Šumperk

Tel. : 583 235 251, 583 284 010, 583 284 011, 583 284 012. Fax : 583 235 110,
E-mail : dds@dds-spk.cz, www//dds-spk.cz
Právní forma : příspěvková organizace

Zřizovatel : Ministerstvo školství, mládeže a tělovýchovy
Adresa : Karmelitská 7, 118 12 Praha 1 – Malá Strana

1.2. Součásti zařízení a jejich organizační členění :

1. Dětský domov se školou, kapacita 32 dětí. V rámci dětského domova jsou zřízeny dle potřeby (počtu dětí) 4 rodinné skupiny po 8 dětech.
2. Základní škola, kapacita 40 dětí. / vzdělávací programy : ŠVP pro základní vzdělávání a ŠVP pro základní vzdělávání – LMP /. Děti se člení do tříd podle postupného ročníku.
3. Středisko výchovné péče – pobytové, koedukované, 8 míst
4. Školní jídelna, kapacita 100 jídel.

1.3. Charakteristika jednotlivých součástí zařízení a jejich úkolů :

1. *Dětský domov se školou* pečuje o děti se specifickými poruchami chování u nichž byla nařízena ústavní výchova, nebo uloženo předběžné opatření, případně s uloženou ochrannou výchovou. Ve vztahu k dětem plní zejména úkoly výchovné, vzdělávací a sociální, tzn. plné, přímé zaopatření. Do dětského domova se školou jsou zpravidla umisťovány děti od 6 let do ukončení povinné školní docházky. Nemůže-li se dítě po ukončení povinné školní docházky pro pokračující závažné poruchy chování vzdělávat ve střední škole mimo zařízení nebo neuzavře-li pracovní právní vztah, je přeřazeno do výchovného ústavu.
2. *Základní škola praktická / dle ŠVP pro LMP /* – výchovně vzdělávací práce je zaměřena na rozvíjení a kultivaci osobnosti žáků s mentálním postižením, na poskytování vědomostí, dovedností a návyků, potřebných k uplatnění žáků v praktickém životě. Cílem je vybavit absolventy takovými vědomostmi, dovednostmi a návyky, které je připraví na vstup do odborného učiliště nebo praktické školy.

3. *Základní škola* - poskytuje pomocí zvláštních výchovných a vyučovacích metod, prostředků a forem, výchovu a vzdělávání žáků obtížně vychovatelných. Připravují tyto žáky ke vstupu do odborného učiliště nebo střední školy a k začlenění do pracovního procesu a života společnosti.

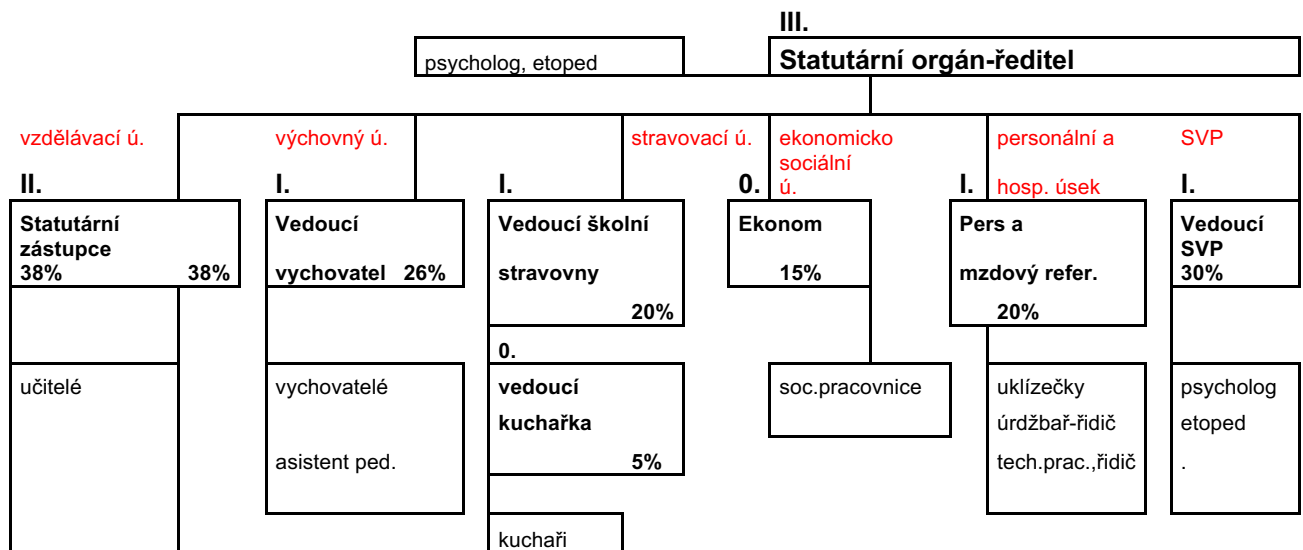
4. Středisko výchovné péče (dále jen SVP) nabízí ambulantní i pobytové služby. Poskytuje klientům preventivní, poradenskou, výchovně vzdělávací, reedukační a terapeutickou péči všem, kteří se ocitli v tíživých životních situacích. Nabízí a vytváří podmínky pro předcházení vzniku rizikového chování a doporučuje na základě vyšetření vhodnou formu následné péče. Zároveň poskytuje následnou péči klientům po ukončení pobytu v některém ze zařízení pro výkon ústavní výchovy nebo ochranné výchovy. SVP poskytuje své služby dětem a mládeži ve věku od 3 do 18 let nebo starším klientům, kteří se soustavným studiem připravují na své budoucí

povolání. Dále rodičům, zákonným zástupcům, osobám zodpovědným za výchovu, školám a jiným odborným institucím.

1.4. Personální zabezpečení :

Organizaci řídí jako statutární orgán ředitel jmenovaný MŠMT ČR. Ředitel řídí, organizuje a kontroluje činnost celého zařízení a všech jeho součástí. Ředitel jmenuje svého zástupce, který jej v jeho nepřítomnosti zastupuje v plném rozsahu. Statutární zástupce řídí, kontroluje a organizuje práci školy a učitelů. Chod školy zabezpečuje celkem 8 učitelů včetně zástupce ředitele a ředitel. Vedoucí vychovatel řídí, kontroluje a organizuje činnosti vychovatelů a asistentů vychovatele. Na výchově mimo vyučování se podílí celkem 10 vychovatelů, 2 zastupující vychovatele v 5 rodinných skupinách včetně SVP a 2 as. vychovatele. Dozor v nočních hodinách zajišťuje celkem 7 asistentů vychovatele. Přímo řediteli podléhají etoped a psycholog. Vedoucí personálního a mzdového úseku řídí 2 řidiče – údržbáře, 2 uklízečky, současně vykonává funkci vedoucí kuchyně. Řídí, kontroluje a organizuje práci zaměstnanců v kuchyni – celkem 2 kuchaři a 1 vedoucí kuchařka. Samostatný je úsek ekonomicko-sociální – 1 ekonomka, která řídí 2 sociální pracovnice. Ve středisku výchovné péče pracují celkem 3 pracovníci – vedoucí střediska – speciální pedagog, speciální pedagog – etoped a psycholog. Celkem v zařízení pracuje při plném počtu dětí **47 pracovníků** včetně střediska výchovné péče.

**Organizační schéma
2017/2018**



1. Údaje o výsledcích inspekcí a kontrol :

Ve školním roce 2017/18 neproběhla žádná inspekční činnost ČŠI. Z dalších kontrol : kontroly státního zastupitelství dle zák.č.: 109/2002 Sb., ve znění pozdějších zákonů - 2x, návštěvy kurátorů dle zák.č.: 359/1999 Sb., - 112 x, kontrola BOZ a PO – p. Pokorný Ctirad 3x.

Závěr z kontrol – nebyly zjištěny závažné závady a pochybení.

2. Koncepční záměry a plánování v bližším a vzdálenějším horizontu :

Ve školním roce 2017/2018 jsme v plném rozsahu zabezpečovali výchovu, vzdělávání a péči o děti v našem školském zařízení. V průběhu příštích let se zaměříme na zlepšování a zkvalitňování podmínek ve výchově a vzdělávání našich dětí.

1. Na úseku školy jsme zřídili relaxační místnost pro děti pro potřeby relaxací, trávení volných hodin nebo pro zklidnění emocí, předcházení afektů.
2. Na úseku výchovy mimo vyučování budujeme rekreačně oddychovou zónu před budovou domova, která zahrnuje ohniště s posezením a pergolu. V širším horizontu jsme se zaměřili na ozelenění prostorů v komplexu celého zařízení – výsadba solitérů, okrasných dřevin a okrasné jezírko.
3. Společenská místnost začala sloužit jako třída pro vzdělávání dětí ze SVP.
4. P. Suchá – etoped – zavedla pravidelné Etosety na rozvoj psychosociálních dovedností. Také začala fungovat spoluspráva dětí.

Všechny tyto body budeme i nadále rozvíjet

Od začátku školního roku tj. od 1.9.2017 do 30.6.2018 bylo do zařízení přijato celkem 18 dětí. V průběhu školního roku odešlo 17 dětí z toho 7 se vrátilo zpět do rodiny a 10 bylo přemístěno do jiného zařízení.

Vlastní hodnocení školy

DDŠ, ZŠ a SVP Šumperk, Vyhlička 1

Období: 2017 – 2018

1. ÚVOD

1.1. Legislativní rámec, stanovení cílů

Vlastní hodnocení školy je zpracováno podle vyhlášky č. 225/2009 Sb. , kterou se mění vyhláška č. 15/2005 Sb., kterou se stanoví náležitosti dlouhodobých záměrů, výročních zpráv a vlastního hodnocení školy a je zaměřeno na:

- a) cíle, které si škola stanovila zejména v koncepčním záměru rozvoje školy a ve školním vzdělávacím programu
- b) posouzení, jakým způsobem škola plní cíle podle písmene a) s přihlédnutím k dalším cílům uvedeným zejména v rámcovém vzdělávacím programu a odpovídajících právních předpisech,
- c) oblasti, ve kterých škola dosahuje dobrých výsledků, a oblasti, ve kterých je třeba úroveň vzdělávání zlepšit, včetně návrhů příslušných opatření,
- d) účinnost opatření obsažených v předchozím vlastním hodnocení.

1.2. Hlavní oblasti vlastního hodnocení školy

Hlavní oblasti vlastního hodnocení školy jsou tyto:

- a) vzdělávací program školy
- b) podmínky ke vzdělávání,
- c) průběh vzdělávání,
- d) výsledky vzdělávání žáků,
- e) podpora školy žákům a studentům, spolupráce s rodiči, vliv vzájemných vztahů školy, žáků, rodičů a dalších osob na vzdělávání,
- f) řízení školy, kvalita personální práce, kvalita dalšího vzdělávání pedagogických pracovníků,
- g) úroveň výsledků práce školy, zejména vzhledem k podmínkám vzdělávání a ekonomickým zdrojům.

2. Vzdělávací program školy

Žáci a žákyně se vzdělávají v základní škole a základní škole praktické. Vzdělávání probíhalo podle těchto vzdělávacích programů:

- ŠVP pro základní vzdělávání „Spolu, lépe a s úsměvem
- ŠVP pro základní vzdělávání – LMP „Spolu, lépe a s úsměvem

Hodinové dotace povinných předmětů jsou v souladu s RVP ZV i RVP ZV – LMP. Disponibilní dotace byla využita k posílení hodinové dotace povinných předmětů a k výuce etiky.

DDŠ, ZŠ a SVP ŠUMPERK

Učební plán dle ŠVP pro základní vzdělávání „Spolu, lépe a s úsměvem“ 5. – 9. ročník, šk. rok 2017 - 2018

Předmět	Ročník				
	5.	6.	7.	8.	9.
Český jazyk a literatura	6	4	4	4	4
Anglický jazyk	3	3	3	3	3
Německý jazyk		1	1	2	2
Matematika a její aplikace	5	4	4	4	4
Informatika	1	1	1	1	1
Prvouka					
Vlastivěda	2				
Přírodověda	2				
Dějepis		2	2	2	2
Výchova k občanství		1	1	1	1
Fyzika		1	1	2	2
Chemie				1	1
Přírodopis		2	2	2	2
Zeměpis		2	2	2	2
Hudební výchova	1	1	1	1	1
Výtvarná výchova	2	2	2	2	2
Výchova ke zdraví		1	1	1	1
Tělesná výchova	2	2	2	2	2
Pracovní výchova	1	1	1	1	1
Volitelné předměty					
Etika		1	1	1	1
Týdenní časová dotace povinných předmětů	25	29	29	32	32
Nepovinné předměty					
Celkem	25	29	29	32	32

DDŠ, ZŠ a SVP ŠUMPERK

Učební plán pro základní vzdělávání dle ŠVP - LMP „Spolu, lépe a s úsměvem“
5. – 9. ročník, šk. rok 2017 - 2018

Předmět	Ročník				
	5.	6.	7.	8.	9.
Český jazyk a literatura	7	5	5	5	5
Anglický jazyk		1	1	1	1
Matematika a její aplikace	5	5	5	5	5
Informatika	1	1	1	1	1
Prvouka					
Vlastivěda	2				
Přírodověda	2				
Dějepis		1	1	1	1
Výchova k občanství		1	1	1	1
Fyzika			1	1	1
Chemie					1
Přírodopis		2	2	2	2
Zeměpis		1	1	1	1
Hudební výchova	1	1	1	1	1
Výtvarná výchova	2	2	2	2	2
Výchova ke zdraví				1	1
Tělesná výchova	3	3	3	3	3
Pracovní výchova	3	5	5	5	5
Etika		1	1	1	1
Celkem	26	29	30	31	32

3. Podmínky vzdělávání

3.1 Personální podmínky

Po opětovném neúnosném chování některých žákyň, odešla další zkušená paní učitelka. Za ni nastoupila nová paní učitelka, se zkušenostmi ze střední školy. Bude si muset doplnit speciální pedagogiku. Další paní učitelka odešla na dlouhodobou neschopenku. Za ni přešel z VMV zkušený pan vychovatel.

Na výuce se tedy podílel pan ředitel, jeho zástupce a pět vyučujících na plný úvazek.

Při řešení problémů škola rovněž využívá etopedku, školní psycholožku.

Technický provoz školy a údržba je personálně zajišťována v rámci provozu celého školského zařízení.

3.2 Materiální, technické a hygienické podmínky

Výuka probíhá v 6 učebnách, v počítačové učebně, v cvičné kuchyňce, ve školní a keramické dílně, ve školní tělocvičně a na školním hřišti. Jedna učebna je vybavena Smart tabulí s ozvučením a dataprojektorem, v ostatních učebnách jsou stropní dataprojektory s ozvučením. Pro využívání starších výukových materiálů na audiokazetách je k dispozici přenosný televizor se zabudovaným videem. V počítačové učebně je 11 počítačů a rovněž tabule Smart.

K pořádání výchovně vzdělávacích akcí v zařízení je využívána společenská místnost, ve které je nainstalována tabule, promítací plátno a používán přenosný dataprojektor.

Nově byla zřízena v prostorách školy relaxační místnost vybavená televizorem a relaxačními vaky. Tam mohou žákyně trávit přestávky a volné hodiny. Tím jsme vyřešili problémy při převádění žáků na volné hodiny do prostor VMV – pokusy o útěk, necht' vrátit se zpět do školy. Zároveň však vznikl další problém – některé žákyně se nechtějí po skončení přestávky vrátit zpět do třídy.

Vyučující mají k dispozici dvě sborovny s počítači a připojením k internetu, tiskárny a jednu kopírku. Každý má přidělen notebook a flashdisc. Veškerou techniku mohou využívat dle potřeby.

K dispozici mají potřebné učebnice, učební texty a metodické materiály. Pravidelně je doplňován kabinet učebnic a učebních pomůcek, učitelská a žakovská knihovna.

Všechny prostory mají odpovídající hygienické zařízení.

Žáci a žákyně jsou vybaveni potřebnými učebnicemi a učebními texty, školními pomůckami a potřebami. Mohou využívat dostupnou audiovizuální a počítačovou techniku.

Technické zabezpečení výuky je na vysoké úrovni, rovněž materiálnímu zabezpečení je věnována maximální pozornost.

Materiál zakoupený pro zabezpečení výuky: viz příloha č. 1 „Materiální zabezpečení výuky“.

3.3 Kvalita pracovního prostředí školy

Pracovní prostředí splňuje všechny předepsané normy a vyhlášky.

3.4 Efektivita využívání finančních zdrojů

Náklady na materiální, technické a provozní zabezpečení školy jsou plánovány v rámci celého zařízení.

Materiálnímu zabezpečení výuky je vedením zařízení stále věnována maximální možná pozornost. Limitem jsou pouze finanční prostředky.

4. Průběh vzdělávání

Proces vzdělávání je v našich podmínkách ovlivněn různými psychosomatickými hendikepy dětí, tím, že do naší školy nastupují během školního roku a v období předcházející nařízení ústavní výchovy nebo předběžného opatření, školu většinou nenavštěvovaly. Pro výuku není rovněž ideální fakt, že většina tříd je tvořena dvěma, někdy i více, ročníky. Přesto je nadále naším cílem dosáhnout co nejkvalitnějších výsledků vzhledem k individuálním možnostem našich žáků.

Stanovené cíle respektují věkové a vývojové zvláštnosti dětí i jejich individuální tempo. Vyučující pracují s dětmi jak skupinově, tak individuálně. Snaží se uplatňovat různé metody a formy výuky.

Vzdělávací programy jsou realizovány v souladu s údaji v rozhodnutí o zařazení do sítě škol. Učební plán ZŠ i ZŠ praktické je zpracován v souladu s učebním dokumentem, týdenní dotace jednotlivých předmětů jsou dodrženy. Kontrolovaná povinná dokumentace základní školy je vedena ve stanoveném rozsahu, zápisy o probraném učivu v třídních knihách jsou pravidelně doplňovány a jsou průkazné. Učební osnovy jsou učiteli rozpracovány do tematických plánů. Jejich plnění je v průběhu školního roku kontrolováno při hospitacích vedením zařízení.

Hodnocení výsledků vzdělávání žáků vychází z pravidel hodnocení uvedených ve školním řádu a je předmětem pravidelného hodnocení ze strany vyučujících jednotlivých předmětů. Využívány jsou ústní i písemné formy, přičemž bývá vyhověno žádosti žáků o jinou formu, než kterou plánoval vyučující. Analýza zjištěných výsledků je předmětem jednání pedagogické rady.

Jedna žákyně byla vzdělávána dle IVP. Tento způsob vzdělávání byl (na základě vyhodnocení plánu na konci školního roku) pro tuto žákyni přínosem.

Výuka je doplněna řadou výchovně vzdělávacích akcí zaměřených zejména na oblast prevence rizikového chování. (viz příloha č. 2 „Výchovně vzdělávací akce“).

4.1 Výsledky vzdělávání:

ZŠ praktická:

I. tř. (7., 8., 9.r.)

počet žáků:	10
průměrný prospěch	2,23
prospělo s vyznamenáním:	0
prospělo:	8
neprospělo:	2

Základní škola:

II. tř. (6., 8.r.)

počet žáků:	7
průměrný prospěch	1,99
prospělo s vyznamenáním:	0
prospělo:	6
neprospělo:	1

III. tř. (7. r.)

počet žáků:	7
průměrný prospěch	2,45
prospělo s vyznamenáním:	0
prospělo:	4
neprospělo:	3

IV. tř. (4.,5.,9.r.)

počet žáků:	6
průměrný prospěch	1,94
prospělo s vyznamenáním:	0
prospělo:	5
neprospělo:	1

ZŠ celkem:

počet žáků:	20
průměrný prospěch	2,15
prospělo s vyznamenáním:	0
prospělo:	23
neprospělo:	7

6

Důvody, pro které žákyně neprospěly:

- neomluvené absenci (dlouhodobé útěky), naprostý nezájem až sabotování výuky
- nedostavení se k náhradní klasifikaci

Chování

Velmi dobré	4
Uspokojivé	4
Neuspokojivé	22

K důvodům snížených známek z chování patří zejména:

- neomluvená absence – útěk,
- verbální nebo fyzická agrese vůči spolužákům nebo pedagogickým pracovníkům
- závažné narušování až sabotování výuky
- zneužívání návykových látek

Obecně se chování našich žákyň velmi zhoršuje. Na jedné straně naprosto nekritické vnímání vlastních problémů, neplnění svých povinností, na straně druhé domáhání se všeho možného s poukazováním na svá práva, vyhrožování fyzickou agresí ze strana jejich blízkých, vyhrožování udáním na policii, ministerstvu apod.

Ke zlepšení tohoto stavu jsme nově zavedli shrnující měsíční hodnocení nejvíce problémových žákyň pro etopedku, s popisem jejich problémů ve škole, aby i toto mohla zohlednit ve své práci.

Vzdělání pro většinu žáků praktické školy bohužel i v tomto školním roce nepředstavovalo prioritu a nepovažují ho za důležité pro další životní a profesní uplatnění. Vzhledem k těmto skutečnostem je motivace ke vzdělávání značně obtížná.

Problematická je samostatná práce, skupinová práce často ztroskotá na sympatiích či antipatiích žáků mezi sebou. Značně problematická je práce s učebnicí či s jinými materiály – žáci obtížně vyhledávají informace, nedokážou posoudit jejich důležitost, dát je do potřebných souvislostí. Nedokážou objektivně posoudit vlastní práci, jsou značně nekritičtí v hodnocení vlastních výsledků. Žáci devátých ročníků jsou ve svých představách o dalším profesním uplatnění značně nerealističtí a nekritičtí při posuzování vlastních schopností, dovedností a znalostí. Využití počítačů ve výuce komplikují tendence žáků věnovat se jiným než vzdělávacím aktivitám – např. chatování, e-mailování, vyhledávání informací nesouvisejících s výukou.

Žáci vzdělávání podle programu ZŠ LMP dosáhli ve školním roce 2017 - 2018 průměrného prospěchu 2,15, což představuje zhoršení oproti loňskému školnímu roku o 0,09 setin procenta. Neprospěly 2 žákyně.

Žáci vzdělávání podle programů Základní škola dosáhli ve školním roce 2016 - 2017 průměrného prospěchu 1,99, což představuje zlepšení oproti loňskému školnímu roku o 0,17 setin procenta. Neprospělo 7 žáků.

Velká část těchto žáků se špatně orientuje v učebních textech či jiných učebních materiálech, obtížně vyhledávají informace, nedokážou posoudit jejich důležitost, dát je do potřebných souvislostí. Při práci s internetem se často snaží věnovat něčemu jinému než zadané práci.

Problémem je i skupinová práce. Pokud nejsou pod přímou kontrolou, věnují se něčemu jinému. Samotná spolupráce v rámci skupiny je často ovlivněna vzájemnými sympatiemi či antipatiemi. Nedokážou rovněž realisticky ohodnotit vlastní práci, práci druhých často shazují, nedokážou přijmout a respektovat názor druhých. Obecně je hodnocení vlastní osoby většinou nekriticky nadnesené, očekávání nevychází z reálného posouzení vlastních možností.

Někteří žáci devátých ročníků se přesto dají snadněji motivovat ke vzdělávání a také lépe chápou důležitost vzdělávání pro další život. Představy o profesním uplatnění jsou však také u nich často nerealistické. Žáky se snažíme nadále vést k pravidelnému hodnocení své školní práce. Navíc v 1. a 3. čtvrtletí používáme dotazník, kde žáci sami hodnotí určité vybrané oblasti a jako zrcadlo jim slouží hodnocení stejných oblastí třídním učitelem. Nadále bohužel přetrvává formální přístup k těmto hodnocením ze strany žáků. Nevnímají je jako jednu z možností, jak zlepšit výsledky své práce.

Tak jako vloni, některé žákyně odmítaly odejít z prostor ubytování do školy, musely do ní být dováděny. Ve škole pak svým chováním narušovaly, někdy až znemožňovaly výuku - odcházely ze třídy, pobíhaly po chodbě, kde pokřikovaly a chodily do jiných tříd, schovávaly se na WC, byly agresivní vůči spolužákům i pedagogům. K těmto jevům naštěstí docházelo v menší míře, než v loňském roce.

Věnovali jsme se rovněž rozvoji gramotností:

Čtenářská gramotnost

- žáci jsou vedeni k pravidelné četbě, využívají školní knihovny a žákovské knihovny
- snažíme se zlepšovat techniku čtení a čtení s porozuměním nejen v ČJ, ale i v ostatních předmětech.
- vzájemná výměna vytvořených úkolů a cvičení pro rozvoj čten. gramotnosti
- průběžné doplňování žákovské a učitelské knihovny o materiály týkající se ČG
- v červnu proběhla celoškolská soutěž Rozumíš tomu, co čteš?

Matematická a finanční gramotnost

Zaměřujeme se na slovní úlohy a porozumění matematickému textu

Ve finanční gramotnosti se věnujeme tématům jako je půjčka, procenta, úroky, dluhová past, dražba, lichva, osobní bankrot.

Sociální gramotnost

Je rozvíjena v předmětech etika, výchova k občanství, komunikační a slohová výchova.

Přírodovědná gramotnost

Žáci pracují s přírodovědnými texty z učebnic, internetových stránek, využíváme časopis Příroda, Dnešní svět. Získané informace se žáci učí zpracovat, vyhodnotit a vytvořit závěry.

Informační gramotnosti

Zaměřujeme se na bezpečné používání internetu, kyberšikanu, na vyhledávání a efektivní využívání informací.

Jazyková gramotnost

Snažíme se, aby žáci pochopili důležitost znalosti cizích jazyků. Využíváme poslechová CD, dostupné DUMY, časopis Jump, Hello. Čteme a překládáme zajímavé články, vyplňujeme kvízy apod.

4.2 Prevence rizikového chování

Vycházela z Minimálního preventivního programu a Programu proti šikanování na šk.r. 2017 – 2018.

Obecně lze konstatovat, že, tak jako každý rok, je v našem zařízení zhruba 10% dětí s extrémními poruchami chování, u kterých velmi často, v některých obdobích každý den, řešíme velmi závažné prohřešky – od šikany, přes verbální i fyzické útoky na děti i pedagogy, ničení majetku, vykopávání dveří, zneužívání návykových látek, atd. Ostatní děti pravidla dodržují, a jsou často znechuceni chováním těchto dětí, kterým v podstatě na ničem nezáleží, rodiny od nich dávají ruce pryč, takže si tímto v podstatě kriminálním jednáním zpestřují pobyt v našem zařízení. Často jsme nuceni přivolat Policii ČR nebo sanitku rychlé pomoci. I jejich pracovníci se stávají objekty vulgárního chování. Bohužel, současná legislativa nám neumožňuje s těmito dětmi efektivně pracovat.

Dalším problémem jsou děti s psychickými problémy, které bez medikace své chování nezvládají. Často však právě tuto medikaci odmítají, což se projevuje v jejich jednání. Pokud chceme tyto děti hospitalizovat, jsme často neúspěšní nebo jsou jejich pobyty v léčebnách velmi krátké, často s poukazem, že se nejedná o psychiatrický, ale etopedický problém.

Podrobná zpráva viz Hodnocení prevence rizikového chování za školní rok 2017/2018.

5. Podpora školy žákům, spolupráce s rodiči, vliv vzájemných vztahů školy, žáků, rodičů a dalších osob na vzdělávání

Všechny děti mají zajištěny veškeré školní pomůcky a potřeby.

Se svými problémy, stížnostmi či podněty se mohou žáci a žákyně kdykoliv obrátit na každého pedagogického pracovníka. Mohou také využívat služeb školní psycholožky, etopedky, preventisty rizikového chování.

Při přípravě na vyučování nebo při řešení problémů ve škole spolupracují vyučující se skupinovými vychovateli nebo odbornými pracovníky.

Pozornost je věnována rovněž zájmovému vyžití a relaxaci dětí v rámci výchovy mimo vyučování.

Spolupráce s rodiči je bohužel na minimální úrovni. Tito v průběhu školního roku nejeví o výsledky vzdělávání žádný zájem. Výjimku tvoří pouze někteří rodiče dětí, které ukončují povinnou školní docházku. Motivační faktor rodinného prostředí ke vzdělávání, je proto v našich podmínkách v podstatě zanedbatelný.

Sledování školní docházky dětí, které pokračují ve vzdělávání mimo naše zařízení jsou pověřeni příslušní skupinový vychovatelé, vychovatelky.

Vztahy se zřizovatelem a školskou radou jsou na dobré úrovni.

6. Řízení školy, kvalita personální práce, kvalita dalšího vzdělávání pedagogických pracovníků

6.1 Řízení školy

Základními dokumenty, které usměrňují činnost školy a celého zařízení jsou Organizační řád, školní řád je jeho součástí, a Vnitřní řád.

Ředitel zařízení koordinuje práci prostřednictvím porad vedení, pracovních porad zaměstnanců zařízení, pedagogických rad a systémem vnitřních předpisů, které stanovují jednoznačná pravidla činnosti školy. Je maximálně přístupný všem potřebám školy i celého zařízení. Bezprostředním řízením a koordinací práce pedagogických pracovníků školy je pověřen statutární zástupce. Základem je každodenní osobní kontakt vedení s pedagogickými pracovníky, dále pak pracovní a pedagogické porady. Připomínkám a podnětům všech pedagogických i nepedagogických pracovníků je průběžně věnována náležitá pozornost.

Aktuální zprávy potřebné pro větší počet pracovníků jsou zveřejňovány v tzv. „Červené knize. Ke vzájemné informovanosti přispívá využívání programu EVIX.

Škola má vypracovanu koncepci rozvoje školy na čtyřleté období a z tohoto plánu vyplývající roční plány, plán DVPP, plán kontrolní činnosti, minimální preventivní program, program proti šikanování, plán EVVO. Všechny tyto plány pozitivně ovlivňují výchovně vzdělávací proces.

6.2 Metodická podpora kvality výuky

- personální práce

Důležité charakteristické rysy pedagogického týmu:

Zastoupení dle pohlaví:

- na počátku školního roku 4 ženy, 1 muž

Zastoupení dle odborné kvalifikace:

- všichni pedagogičtí pracovníci školy byli plně kvalifikovaní

Předáváme si zkušeností s užitím různých metod práce, zaměřujeme se na metody podporující rozvoj praktických dovedností. Pokračujeme v projektovém vyučování.

Využíváme interaktivní tabule. Předáváme si zkušenosti z absolvovaných školení.

- DVPP

Plán dalšího vzdělávání pedagogických pracovníků 2017 – 2018

1. Účel

Na základě tohoto plánu je organizován průběh a podmínky následujících forem dalšího vzdělávání pedagogických pracovníků:

- institucionální formy (studium, účast na školení, seminářích apod.) poskytované vysokými školami a akreditovanými vzdělávacími institucemi
- další vzdělávání formou samostudia. Rozsah a termíny volna určeného k samostudiu stanoví příloha č. 1 k tomuto plánu dalšího vzdělávání.

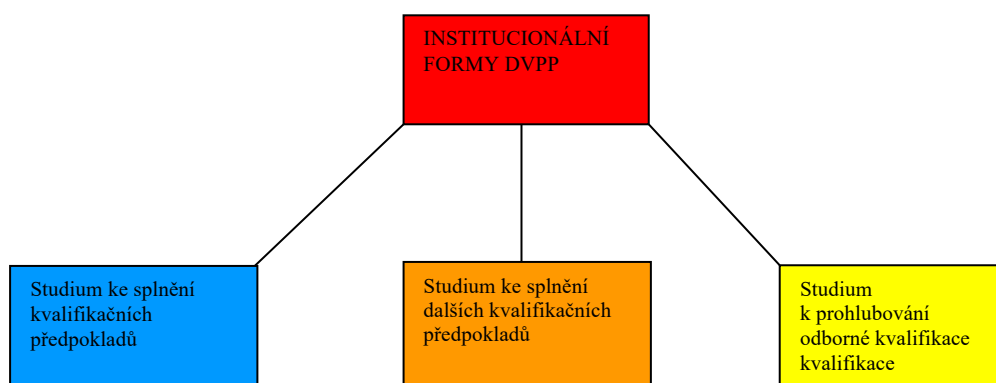
2. Základní podmínky dalšího vzdělávání

Další vzdělávání pedagogických pracovníků bude organizováno na základě těchto principů:

- rovnost příležitostí a zákaz diskriminace: každý z pedagogických pracovníků má stejnou možnost účasti na těch formách a druzích dalšího vzdělávání, které jsou zahrnuty v tomto plánu při současném dodržení všech podmínek stanovených tímto plánem;
- potřeby školy: základním parametrem pro výběr konkrétní formy nebo druhu dalšího vzdělávání jsou skutečné potřeby školy; tyto potřeby jsou vyjádřeny v rámci tohoto plánu dalšího vzdělávání;
- rozpočet školy: výběr a realizace jednotlivých vzdělávacích aktivit, stejně jako organizace celého systému dalšího vzdělávání pedagogických pracovníků školy vychází z rozpočtových možností školy a těmto se podřizuje;
- studijní zájmy pedagogických pracovníků: při dodržení předchozích principů a podmínek jsou pro výběr konkrétní formy nebo druhu dalšího vzdělávání určující studijní zájmy jednotlivých pedagogických pracovníků.

Čl. 3 Obecné schéma institucionálních forem dalšího vzdělávání

Další vzdělávání pedagogických pracovníků školy bude probíhat v následujících formách a druzích:



Čl. 4 Konkrétní formy a druhy dalšího vzdělávání

V rámci obecného schématu budou školou organizovány a podporovány následující formy a druhy dalšího vzdělávání:

4.1 Studium ke splnění kvalifikačních předpokladů,

- studium v oblasti pedagogických věd,
- studium pedagogiky
- studium k rozšíření odborné kvalifikace

4.2 Studium ke splnění dalších kvalifikačních předpokladů,

- studium pro vedoucí pedagogické pracovníky
- studium k výkonu specializovaných činností

4.3 Studium k prohlubování odborné kvalifikace

- metody a formy výuky (s důrazem na aktivizující formy)
- nové poznatky z oborů souvisejících s vyučovanými předměty
- jazykové vzdělávání
- rozvoj gramotností a klíčových kompetencí (čtenářské, finanční, matematické aj.)

Čl. 5 Změny a doplňky

Změny a případná doplnění tohoto plánu budou prováděny zejména v případech:

- změny rozpočtu školy v oblasti prostředků na další vzdělávání pedagogických pracovníků;
- změny struktury zaměstnanosti ve škole;
- změny v právních předpisech ovlivňujících další vzdělávání;
- změny vzdělávací nabídky akreditovaných institucí poskytujících další vzdělávání pedagogických pracovníků;
- změn vyvolaných provozními podmínkami školy.

Prováděné změny nebudou zasahovat do již probíhajících vzdělávacích aktivit realizovaných na základě tohoto plánu.

Změny a doplňky tohoto plánu vydá ředitel školy po předchozím projednání na pedagogické radě.

Čl. 6 Platnost a účinnost

Tento plán nabývá účinnosti dnem vydání. Platnost je stanovena do 31. 8. 2018

Plán dalšího vzdělávání pedagogických pracovníků 2017 – 2018: konkretizace

Vyučující budou absolvovat studium k prohlubování odborné kvalifikace:

- metody a formy výuky (s důrazem na aktivizující formy)
- nové poznatky z oborů souvisejících s vyučovanými předměty
- jazykové vzdělávání
- rozvoj gramotností a klíčových kompetencí (čtenářské, finanční, matematické aj.)
- vzdělávání dětí se speciálními vzdělávacími potřebami

K DVPP budou využívány tyto organizace:

- Vila Doris Šumperk
- Schola Servis Šumperk
- Descartes Agency
- Kursy cz/Brno, popřípadě jiné, dle aktuální nabídky

D. Cupalová

Př, M, inkluze, vzdělávání dětí s SVP

J. Franková

A, F, Ch, inkluze, vzdělávání dětí s SVP

H. Klačková

Čj, čtenářská gramotnost, inkluze, vzdělávání dětí s SVP

VI. Lušтік	D, řízení, inkluze, vzdělávání dětí s SVP
E. Máňková	Čj, Z, inkluze, vzdělávání dětí s SVP
T. Tacl	F, M, inkluze, vzdělávání dětí s SVP

DVPP - realizace

Cupalová, Tacl	Descartes Olomouc – Didakt. hry v matematice	31.10.2017
Lušтік	Descartes Olomouc – Nacismus a komunismus	03.11.2017
Franková	Descartes Olomouc - Současná česká literatura	24.11.2017
Lušтік	ČŠI – Inspirace pro zvyšování kvality vzdělávání na úrovni školy	30.11.2017
Máňková	Descartes Olomouc – Neverbální komunikace	18.12.2017

Přínos DVPP pro výchovně vzdělávací proces lze hodnotit kladně.

- samostudium

Pro samostudium je doplňována odborná literatura, zaměřená na pedagogiku a psychologii, metodické materiály pro výuku jednotlivých předmětů a rozvoj gramotností (viz příloha Materiální zabezpečení výuky). Metodická podpora přispívá ke kvalitě výchovně vzdělávacího procesu.

7. Úroveň výsledků práce školy, zejména vzhledem k podmínkám vzdělávání a ekonomickým zdrojům

Kvalita výsledků vzdělávání

Dosahované výsledky výchovně vzdělávací práce u některých dětí bohužel nekorrespondují s podmínkami ke vzdělávání a s ekonomickými zdroji. Tuto skutečnost lze bohužel vzhledem ke specifitě našich žáků a k jejich postoji ke vzdělání spíše očekávat. Proto každý dílčí pokrok ve výchovně vzdělávacím procesu hodnotíme velmi pozitivně.

Prezentace školy

Žáci školy se účastní výchovně vzdělávacích akcí pořádaných samotnou školou, ale i jinými subjekty, zejména v rámci prevence rizikového chování, Jsme však nadále pravidelnými účastníky projektu „Planeta Země 3000“, sportovních soutěží pořádaných jinými zařízeními – letní, zimní olympiáda, jednorázové soutěže.

Naše děti se podílí na pořádání akcí v našem zařízení – turnaj ve volejbalu, v ping-pongu.

Dbáme na to, aby se naše děti prezentovaly jak dobrými výkony, tak dobrým chováním a podle reakcí pořadatelů akcí jsme v tomto úspěšni.

8. Závěr

Lze konstatovat, že k oblastem, ve kterých dosahuje škola dobrých výsledků patří:

- kvalitní pracovní prostředí,
 - vybavování školy potřebnými učebnicemi, pomůckami, metodickými materiály, audiovizuální a počítačovou technikou,
 - podpora uplatňování rozmanitých metod a forem výuky.
 - podpora školy žákům
 - podpora DVPP
 - demokratické řízení a vstřícnost vedení školy k potřebám pedagogických pracovníků,
- Vyučující se snaží uplatňovat rozmanité metody a formy výuky, využívají AV a počítačovou techniku, snaží se motivovat žáky k dobré školní práci a vzdělávání, vedou žáky k sebekontrolě a sebehodnocení.

Ve výchovně vzdělávací procesu je přesto nadále potřeba:

V oblasti vzdělávání:

- motivovat žáky k dobré školní práci
- využívat rozmanité metody a formy výuky.
- rozvíjet jednotlivé gramotnosti, zejména čtenářskou, matematickou, přírodovědnou, sociální, jazykovou, informační.
- zdůrazňovat žákům význam vzdělání pro život
- vést žáky k sebekontrolě a sebehodnocení
- pomáhat žákům, zejména 8. a 9. ročníků při profesní orientaci
- zejména u slabých žáků spolupracovat se skupinovými vychovateli v přípravě na vyučování

V oblasti výchovné:

- vést žáky ke zdravému životnímu stylu
- v prevenci rizikového chování nadále věnovat pozornost všem žákyním, zvýšenou pozornost zaměřit na nejvíce problémové žáky,
- vytvářet u dětí pozitivní vztah k životnímu prostředí, vést děti ke každodennímu šetření energiemi, surovinami, materiály a potravinami, nepoškozování věcí, vytváření pěkného prostředí kolem sebe.

Materiál:	ks
Relaxační místnost: sedací pytle, malé pufy	6, 4
laminátor	2
Učitelská knihovna, Metodické materiály:	
Sebeobrana učitele	1
Finančně gramotná škola	1
Robert Čapek - Moderní didaktika	6
Časopisy:	
Prevence	roční předplatné
Jump, Hello	roční předplatné
Příroda, Dnešní svět	roční předplatné
Časostroj	roční předplatné
Uč. noviny, Školství, Řízení školy, Spec pedagogika, Třídní učitel	roční předplatné

Datum	Akce
05. 10.	Burza práce a vzdělávání Šumperk
07.11.	SCHOLARIS 2017
13.11.	Klíma ve třídě
07.12.	SŠŽTŠ Šumperk – Den otevřených dveří a den zaměstnavatelů
20.12.	Poradna zdraví - Kyberšikana
16.01.	První pomoc
31.01	Poradna zdraví - kouření
30. 05.	Poradna zdraví – rizikové sexuální chování
05.06.	Práva a povinnosti – je mi 15 let
14.06.	Poradna zdraví – HIV, AIDS

KONCEPCE ROZVOJE zařízení na období 2017-18 až 2021-22

Koncepce školy vychází z koncepce celého školského zařízení, jehož součástí škola je.

1. SWOT ANALÝZA

Silné stránky

moderní prostory školy, vysoká úroveň jejího vybavení, dobré zázemí pro zaměstnance, podpora vedení, motivující finanční ohodnocení, kvalifikovaní, všestranní, flexibilní, spolupracující vyučující

Slabé stránky

nezájem až odpor většiny žáků ke vzdělávání, špatný vztah žáků k prostorům a vybavení školy, nerespektování autorit žáky, prostor pro relaxaci a pro trávení volných hodin žáků, odborná učebna F, Ch, Př, prostor pro zklidnění agresivních žáků

Příležitosti

integrace dětí do společnosti – rozvíjení praktických dovedností a schopností, podpora žádoucích sociální kompetencí, prevence rizikového chování

Hrozby

nedostatečná legislativa - žáci s EPCHO, s psychiatrickými diagnózami, vzrůstající agresivita žáků mezi sebou i k vyučujícím

2. Vize

Škola bude místem, které bude dítě motivovat ke změně chování a kde dostane šanci dosáhnout dle svých možností co nejvyšší možné úroveň vzdělání a osobnostních kvalit. Budeme vytvářet stabilní, klidné a podnětné prostředí bez strachu a nejistoty, budeme podporovat žáky ve snaze dosáhnout cílových kompetencí ŠVP. Při výchově a vzdělávání budeme spolupracovat s odbornými pracovišti, budeme uplatňovat podpůrná opatření. Ne všichni žáci mohou ve všech oblastech dosahovat vynikajících výsledků, ale jsme přesvědčeni o tom, že většina dětí může být lepšími žáky i lidmi.

Budeme vytvářet dobré personální, technické a materiální podmínky pro práci školy. Budeme budovat příjemné a tvůrčí pracovní prostředí pro učitele i žáky.

3. Priority

a) Personální podmínky

- zajišťovat plnou kvalifikovanost pedagogického sboru
- podporovat další vzdělávání a sebevzdělávání pedagogických pracovníků
- podporovat začínající pedagogy

b) Podmínky pro vzdělávání

- budovat příjemné a estetické prostředí školy
- vytvářet kvalitní podmínky pro vzdělávání, práci a relaxaci učitelů a žáků
- obnovovat a doplňovat vybavení školy učebnicemi, pomůckami, audiovizuální technikou a jiným potřebným materiálem, dbát na jejich efektivní využívání.
- doplňovat učitelskou knihovnu odbornými publikacemi a metodickými materiály

c) Vzdělávání a výchova

- podporovat u žáků proces změny chápání školy tak, aby došlo k akceptaci školy a potřeby vzdělání vůbec

- motivovat děti k dosažení co nejvyššího stupně vzdělání jako cesty k vymanění se z dosavadního způsobu života
- dle potřeb inovovat ŠVP
- podporovat žáky při vytváření cílových kompetencí ŠVP
- používat vhodné a různorodé metody výuky, které budou pro žáky zajímavé a motivující
- rozvíjet sociální, čtenářskou, jazykovou, matematickou, přírodovědnou a informační gramotnost, podporovat aktivity směřující k rozvoji gramotností
- průběžně vyhodnocovat výsledky učení žáků
- uplatňovat stanovená pravidla hodnocení
- vést žáky k objektivnímu sebehodnocení a hodnocení
- Zaměřit se na výchovu elementárních návyků slušného chování ke spolužákům a zaměstnancům zařízení
- Využívat podpůrná opatření
- vést žáky ke vzájemné toleranci a porozumění
- klást důraz na prevenci sociálně patologických jevů. Zaměřit se zejména na šikanu, zneužívání návykových látek, přenos nakažlivých nemocí, kriminalitu, agresivitu, rasismus, xenofobii a intoleranci. Velkou pozornost věnovat sexuální výchově
- motivovat děti ke spoluvytváření pohodového školního prostředí, jeho výzdoby, formovat jejich vztah k vybavení školy, ke svému i cizímu majetku pozitivním směrem, důsledně vystupovat proti projevům vandalismu
- vytvářet prostor pro vyjádření vlastního názoru
- spolupracovat s PPP, SPC, psychiatrem, léčebnými zařízeními

Realizace minimálního preventivního programu:

- na realizaci MPP se podílí vedení školy, pedagogové pověřeni prací v této oblasti, školní psycholožka, etoped, sociální pracovnice ostatní pedagogičtí poradci školy, v případě potřeby okresní metodik prevence, dětský lékař, pracovník pedagogicko psychologické poradny, sociální odbor, policie ČR, psychiatr
- zajištění pedagogického dohledu během všech přestávek v prostorách školy, v době obědů v jídelně (prevence šikany a užívání návykových látek)
- dotazníkové šetření zaměřené na klima v zařízení
- prevence sociálně patologických jevů je součástí školního řádu;
 - dojde-li k porušení ustanovení školního řádu, týkající ho se držení, distribuce a užívání návykových látek v prostorách školy, bude toto klasifikováno jako hrubý přestupek a budou z toho vyvozeny patřičné sankce.
 - Budou sledovány i další sociálně patologické jevy - šikana, vandalismus, brutalita, rasismus atd. Při jejich zjištění budou navržena cílená opatření. V případě, kdy selže prevence ve škole, bude přistoupeno k následujícím opatřením:
 1. individuální pohovor se žákem
 2. podle zjištěných informací spolupráce s rodinou
 3. doručení kontaktu s odborníky
 4. v případě dealerství drog oznámení Policii ČR
- žáci mají možnost navštěvovat školní knihovnu
- pedagogové mají možnost zapůjčit si propagační materiály, metodické pomůcky a videokazety ve školní knihovně

- zaměříme se zejména na oblast šikany, zneužívání návykových látek, prevenci rasizmu, xenofobie, antisemitismu a veškeré další projevy intolerance, ničení majetku a útěky ze zařízení

7. Metody práce:

V rámci výuky jsou a budou i nadále kromě tradičních metod práce využívány další metody, které se osvědčily. Výchova bude probíhat mezipředmětově.

Některé používané metody práce:

- výklad (poskytování verbálních informací)
- samostatná práce (referáty, informace z tisku...)
- besedy, diskuse
- sociální hry, hraní rolí, obhajoba určitého názoru, trénování způsobu odmítání
- párová, skupinová práce ve třídě

Ve vyučování bude minimální preventivní program realizován v souladu s ŠVP v hodinách etiky, informatiky, přírodopisu, chemie, dějepisu, zeměpisu, výchovy k občanství, ke zdraví a tělesné výchovy. Viz ŠVP – Spolu, lépe a s úsměvem.

Seznam aktivit realizovaných v oblasti prevence rizikového chování

Projekty: Rasismus a my - říjen, listopad
Den stromu – říjen
Jídelní lístek – listopad, prosinec
Vánoce – prosinec
Drogy v našem světě
Velikonoce

Soutěže: Booble shoter
Puzzle
Civilní ochrana
Stolní fotbal

Jiné akce: Výtvarná dílna
Prezentace středních škol
Severomoravské divadlo
Školní časopis
Policie ČR – Den otevřených dveří
Poradna zdraví Olomouc – Ne-bezpečná síť
Hra o nezávislost
Vlastivědné muzeum- Člověk tvůrce
Když chceš, tak to dokážeš – Radek Banga
KPPP – soustava besed

Ředitel zařízení Mgr. Jiří Klaška vydává v souladu s § 24 zákona č. 563/2004 Sb., o pedagogických pracovnících a o změně některých zákonů a na základě vyhlášky č. 317/2005 Sb., o dalším vzdělávání pedagogických pracovníků, akreditační komisi a kariérním systému pedagogických pracovníků

Celoústavní soutěže v rámci přípravy na reprezentaci ústavu:

- Září - vybíjená, přehazovaná – soutěž mezi rodinnými skupinami
- Říjen - turnaj v kulečnicku, stolním tenisu
- Listopad - návštěvy plaveckých bazénů – plavání na čas
- Prosinec - X. ročník- Vánoční turnaj ve stolním tenisu, 19. ročník Hroších her v Chrudimi (sportovní víceboj)
- Leden - VII. ročník AQUALAND CUP (Aqualand Moravia Pasohlávky- interaktivní zábavně soutěžní den a setkání s významnými sportovci)
- Únor - příprava závodnic na Skřítku, Červenohorském sedle na ZO
- Březen - XXXXV. ročník zimní olympiády pro děti z VÚ, DDŠ ve Vrchlabí (dívky a chlapci), XX. ročník Býchorské nestandardní hry (sportovní, vědomostní soutěže, paintball)
- Duben - příprava na letní olympiádu na Tyršově stadionu(atletika)
- Květen - XXXXV. ročník letní olympiády pro děti z VÚ a DDŠ (dívky Liběchov), sportovní den ve Velkém Meziříčí
- - Dukla a vojáci baví dětské domovy (malá kopaná, sportovní pětiboj, ...)
- Červen - Pastviny, zakončení školního roku spojený se soutěžími a Táborákem, výlet do Prahy (Pražský hrad, Petřínská rozhledna, Staroměstská radnice, Karlův most...)

V průběhu školního roku probíhají zájmové kroužky - Sportovně-turistický, Dramatický kroužek, Sportovně-rekreačního a poznávacího, Pěstíelský kroužek, Kroužek vaření.

Estetická výchova:

- Bytová kultura – vkus a kýtč
- Keramika
- Práce kroužků dle vlastních plánů
- Výroba vlastních výrobků
- Arteterapie, malba – vodové, anilínové, temperové, akrylové barvy, olejové barvy
- Muzikoterapie, poslech hudby, spojení hudby a tance
- Návštěvy kulturních zařízení (kino, výstavy, divadlo apod.)

- Výroba PF Vánoční besídka
- Vlastní výroba přání k Valentýnu
- Batikování , savování
- Péče o problémovou pleť, péče o vlasy
- Výtvarné experimenty – malování prsty
- Estetika – kultura vyjadřování, společenská etiketa

Měsíční akce:	- září	- estetizace bytů a společných prostor, cykloturistický výlet Litovel- Horka nad Moravou, hrad Helfštýn, zřícenina hradu Brníčko
	- říjen	- sběr kaštanů, žaludů pro zvěř, návštěva hradu Sovinec
	- listopad	- návštěva kina, divadla
	- prosinec	- výroba dárků k vánocům pro rodiče, přání, vánoční besídka, Bowling
	- leden	- návštěva hokejového utkání
	- únor	- návštěva DD Zábřeh na Moravě, rozhledna Bludov, Ski areály- Kouty, Červenohorské Sedlo, Jeseník, návštěva lyžařského střediska Dolní Morava
	- březen	- módní show s Agátou Hanichovou v Olympii Olomouc, paintballové hřiště Štědráková Lhota
	- duben	- in-line brusle na cyklistických stezkách Božeňov sportovní areál, Hosena přírodní Biotop, sběr medvědího česneku, čištění břehů Vodních toků v ČR - Pastviny
	- květen	- tubing a horské káry, flora Olomouc, Karlova studánka, Přemyslovské sedlo
	- červen	- oslava dne dětí- soutěže, plavecké bazény, výlet do Prahy

Plán dalšího vzdělávání – jaké proběhlo

Vzdělávání pedagogických pracovníků – naplánováno a uskutečněno :

Říjen 2017 : VÚ Velké Meziříčí, DDÚ Svatý Kopeček Olomouc
 Listopad 2017 : Workshop Skalský Dvůr – Asociace náhradní výchovy
 Seminář pro síť zařízení pro výkon ústavní nebo ochranné výchovy ČR

- Konference v Praze – O výchově a vzdělávání
- Březen 2018 : Seminář s PhDr. Soňou Cpinovou – školení vychovatelů + asistentů pedagoga
- Květen 2018 : Rozpravy v Sepetné – rozpravy o školní a institucionální výchově 2018 , současnost a perspektivy VIII., poruchy chování

STŘEDISKO VÝCHOVNÉ PÉČE DOBRÁ VYHLÍDKA

Ve středisku výchovné péče došlo ve školním roce 2017/2018 k několika personálním změnám. Za psycholožku Michaelu Kořínkovou a vychovatelku Veroniku Vinklárkovou, které nyní čerpají rodičovskou dovolenou, nastoupily dvě nové kolegyně – psycholožka Markéta Doleželová a vychovatelka Anna Jersáková. V průběhu srpna 2018 se změnilo také vedení střediska výchovné péče, kdy na pozici vedoucí střediska výchovné péče nastoupila Jitka Křečková, místo Tomáše Poláka, který se stal ředitelem celého zařízení – dětského domova se školou, základní školy a střediska výchovné péče, Šumperk. Od září 2017 přibyl také spec pedagog, Alena Sekyrová Pokorná, která vzdělává děti pobytové skupiny střediska výchovné péče a byla zřízena samostatná třída pro tyto děti. Ve středisku tedy nadále zůstávají pozice:

– etoped, vedoucí SVP

– etoped

- psycholog

- 2 asistenti pedagoga

- 2 vychovatelé

nově přibyla pozice:

- speciální pedagog (učitel)

Internátní oddělení fungovalo celoročně, vyjma vánočních, jarních a hlavních prázdnin, kdy byly děti propuštěny na dovolenky domů. Ambulance potom funguje celoročně, včetně prázdnin.

Během celého školního roku přibýlo ke stávajícím aktivním klientům 97 zcela nových, z toho 23 nových klientů absolvovalo v témže roce pobyt v internátní části střediska, další pak absolvovali pobyt opakovaný. Celkově, včetně starších ambulantních klientů a opakovaných pobytů, tedy internátem prošlo 40 klientů. Kromě třídních kolektivů, s nimiž je navázána dlouhodobější spolupráce, pak byla započata spolupráce se 13 novými třídami z různých škol v Olomouckém kraji.

Pracovník ambulantního střediska nadále externě působí ve městě Jeseníku, kam pravidelně jedenkrát týdně dojíždí na konzultace s klienty z celé jesenické oblasti. Stále se tak děje pod záštitou místního OSPOD, který pro konzultace poskytuje prostory a provádí depistáž klientely vhodné pro spolupráci se střediskem výchovné péče.

Středisko také stále kooperuje s participujícími organizacemi a odborníky v příslušné sféře – dětskými psychiatry a psychology, rodinnými poradnami, pedagogicko-psychologickými poradnami, OSPOD v různých okresech, školami v celém Olomouckém kraji, probační a mediační službou v Šumperku a Jeseníku, jinými středisky výchovné péče (ať ambulantními, či internátními) v širším okolí, organizacemi poskytujícími nebo zprostředkovávajícími volnočasové aktivity pro děti, a dalšími institucemi.

Více informací je možno dozvědět se na webu www.dobravyhlidka.cz.

Zpracoval dne 11.10.2018

Tomáš Polák
Ředitel DDS, ZŠ a SVP Šumperk

**Příloha
č.1**

Přehled pracovníků-vzdělání, zařazení, praxe 2017/2018

Jméno	vzdělání	odpr. roky	zařazení	způsobilost
Abrahamová Lucie	vyučena+kurz asistenta	18	asistent noční	ano
Ačanová Lenka	SŠ	36	asistent noční	ano
Adamová Hana	SŠ	35	ekonom	ano
Cupalocá Denisa	VŠ	13	vychovatelka	ano
Doleželová Markéta	VŠ	0	psycholog	ano
Dolníček Libor	SŠ+kurz asistenta	0	asistent pedagoga	ano
Doupovec Karel	vyučen	20	kuchař	ano
Figrová Dobromila	ZŠ	44	uklízečka	ano
Franková Jana	VŠ	10	učitelka	ano
Fričar Pavel	SŠ + kurz asistenta	37	asistent noční	ano
Honzák Vladimír	vyučen+kurz asistent	39	asistent noční	ano
Chytil Roman	VŠ	37	vychovatel	ano
Janotová Petra	vyučena	25	kuchařka	ano
Jersáková Anna	VŠ Bc.	9	kuchařka	ano
Kalina Richard	vyučen	22	řidič, údržbář	ano
Kalousek Jiří	konec PP 15.5.2018	16	údržbář, řidič	ano

Kořínková Michaela	MD	VŠ	4	psycholog	ano
Klaška Jiří		VŠ	37	statutární orgán	ano
Klašková Hana		VŠ	35	učitelka	ano
Koutecká Helena	konec PP 31.7.18		41	asistent noční	ano
Křečková Jitka		VŠ	8	etoped	ano
Kubelová Kateřina	konec PP 28.9.2017		24	učitelka	ano
Luščík Vladislav		VŠ	37	statutární zástupce	ano
Luščíková Eva		SŠ	37	PAM, ved.šk.strav.	ano
Mádr Josef		VŠ	40	vychovatel	ano
Mánková Emílie	konec PP 9.8.2018		31	učitelka	ano
Matyáš Pavel	od 1.10.2017	SŠ+spec.ped. na VŠ	30	vychovatel	ano
Neuman Petr		SŠ + kurz asistenta asistenta	15	asistent denní	ano
Oprailová Tereza		VŠ Dis.	1	asistent pedagoga	ano
Paulík Lubomír		VŠ Ing.	36	asistent denní	ano
Pobucká Miroslava		VŠ Bc.	8	vychovatelka	ano
Polák Tomáš		VŠ	15	vedoucí SVP	ano
Pravdová Marta		vyučena	40	ved. kuchařka	ano
Prosser Jaroslav		vyučen + kurz asist.	16	asistent noční	ano
Prosserová Miroslava		SŠ	36	adm.pracovnice	ano
Pudil Luděk		VŠ	31	vychovatel	ano
Salčík Viktor		VŠ Bc.	23	vychovatel	ano
Sekyrová Pokorná Alena		Bc. Studuje	20	etoped	ano
Staniček Robert		vyučen	16	řidič, údržbář	ano
Strnadel Květoslav		VŠ	33	vychovatel	ano
Strnadová Hana		SŠ VŠ + ped.stud.vych.na	30	vedoucí vychovatelka	ano
Suchá Zuzana		VŠ	2	etoped	ano
Štenclová Blanka		SŠ	32	sociální pracovnice	ano
Tačl Tomáš		VŠ	35	učitel	ano
Tóthová Stanislava	od 1.11.2017	VŠ	31	vychovatelka	ano
Toncr Martin		VŠ Bc.	23	vychovatel	ano
Váňová Hana		VŠ	23	psycholog	ano
Vašátková Dana		VŠ Bc.	39	vychovatelka	ano
Vavrys Karel	konec PP 9.1.2018		41	etoped	ano
Vinklerová Dana	RD	VŠ Bc.	8	vychovatelka	ano
Vinklárková Veronika	RD	VŠ	2	vychovatelka	ano
Vintrlíková Alena		vyučena	22	uklížečka	ano
Zapletalová Soňa		VŠ Bc.	18	vychovatelka	ano
Zdukos Angelis		VŠ Bc.	35	vychovatel	ano

**Příloha
č. 2**

Stanovený rozpočet na rok 2018 (ze dne 19.01. a 19.07. 2018)

neinvestivní náklady celkem	32 890 520	Kč
z toho mzdové prostředky	21 482 000	Kč
z toho ostatní osobní náklady celkem	0	Kč
z toho zákonné odvody	7 303 880	Kč
z toho FKSP	429 640	Kč
z toho ostatní neinvestiční náklady	3 675 000	Kč
limit počtu zaměstnanců celkem	48,30	

Skutečné náklady leden - září 2018

neinvestivní náklady celkem	23 951 585	Kč
z toho mzdové prostředky	14 917 882	Kč
z toho ostatní osobní náklady celkem	0	Kč
z toho zákonné odvody	5 072 095	Kč
z toho FKSP	299 552	Kč
z toho ostatní neinvestiční náklady	3 662 056	Kč
limit počtu zaměstnanců celkem	48,30	